

ふれあいネットワーク



魚沼市

社協だより

会報社協 第21号

平成23年6月25日発行



平成23年4月26日(火) 長岡市 悠久山公園にて (広神地区高齢者交流事業)



社会福祉法人 魚沼市社会福祉協議会

この社協だよりは、赤い羽根共同募金配分金で発行しています。

新体制で スタート!

社協では、組織の見直しにより、理事及び評議員の定数を削減しました。

<理事の定数> 17名 → 13名(4名減)

<評議員の定数> 35名 → 27名(8名減)

このことに伴って、6月1日付けで改選が行われ、新たな体制でスタートしました。
ご協力をよろしくお願いいたします。

新役員

任期 平成23年6月1日～平成24年5月31日 (敬称略)

役員名	氏名	選出地区
会長	荒井 弘康	小出
副会長	浅井 昇一	守門
副会長	佐藤 ムツエ	湯之谷
理事	武沢 スミ	堀之内
理事	八木 兵司	堀之内
理事	笹本 壽子	小出
理事	佐藤 捷司	小出
理事	星 光利	湯之谷

役員名	氏名	選出地区
理事	小幡 栄一	広神
理事	星野 未恵子	広神
理事	榎本 慎一	守門
理事	佐藤 利昭	入広瀬
理事	大竹 哲雄	入広瀬
監事	眞嶋 欣一	堀之内
監事	安藤 憲二	小出

(理事13名・監事2名)

新評議員

任期 平成23年6月1日～平成25年5月31日 (敬称略)

氏名	区域、所属機関団体等
小島 由美子	堀之内支所区域代表
西片 司	堀之内支所区域代表
小川 真智子	小出支所区域代表
佐藤 国比古	小出支所区域代表
阿達 俊男	小出支所区域代表
星 秀幸	湯之谷支所区域代表
星 登子	湯之谷支所区域代表
桜井 茂男	広神支所区域代表
山本 一夫	広神支所区域代表
佐藤 静子	守門支所区域代表
坂内 正文	守門支所区域代表
浅井 和代	入広瀬支所区域代表
浅井 ユリエ	入広瀬支所区域代表

氏名	区域、所属機関団体等
佐藤 武	市老人クラブ連合会
佐藤 加代	市身体障害者福祉協議会
浅井 典子	市ボランティア連絡協議会
瀧澤 治	NPO法人・合歓の会
樋口 保道	市民生児童委員協議会
林 和男	魚沼更生福祉会 湯之谷工芸
渡辺 賢一	市福祉保健課厚生室
小沼 常之	市教育委員会社会教育委員
上村 輝三	学識経験者 堀之内
星 孝司	学識経験者 小出
佐藤 彰	学識経験者 湯之谷
瀬下 美江子	学識経験者 広神
酒井 正男	学識経験者 守門
大島 正徳	学識経験者 入広瀬

お世話になりました。

次の理事ならびに評議員の方々方が退任されました。在任中は、
当会の事業、運営および地域福祉向上に努めていただきました。

理事

氏名	地区名
上村 佳衛	堀之内
星 金二	小出
松井 正一	小出
井口 ミドリ	小出
大塩 一男	広神



評議員

(敬称略)

氏名	区域、所属機関団体等
坂西 行子	堀之内支所区域代表
小林 進	小出支所区域代表
桑原 ミサ子	小出支所区域代表
外山 政良	湯之谷支所区域代表
星 理恵子	湯之谷支所区域代表
長谷川 洋一	広神支所区域代表
桐生 誠	広神支所区域代表
住安 寛二	入広瀬支所区域代表
関矢 靖司	市老人クラブ連合会

氏名	区域、所属機関団体等
米山 堯春	市ボランティア連絡協議会
今野 勝吉	市ボランティア連絡協議会
貝瀬 長太郎	市民生児童委員協議会
内山 敏子	雪国魚沼福祉会施設長
桜井 伸一	市福祉保健課長
松原 孝	教育関係者
宮内 正	経済団体 J A 北魚沼常務
星野 照男	学識経験者 堀之内
三友 祐子	学識経験者 湯之谷
瀧澤 富美子	学識経験者 広神

平成23年度

社協会費のご協力をお願いします



社会福祉協議会では、「すべての人が自分らしく生きられる地域づくり」を皆様とともに築いていきたいと考え、地域福祉の充実を図るべく、様々な事業を住民の方々の協力を得て展開しております。

その財源として、皆様からのご協力による「社協会費」が活用されております。

今年度につきましても、昨今の厳しい社会情勢の中、誠に恐縮ですが、本会の趣旨にご賛同いただき、会費納入に格別なるご協力を賜りますようお願い申し上げます。

社協会費の 使い途に ついて

- ◆ 法人運営事業に
- ◆ 福祉サービス利用援助事業に
- ◆ 生活福祉資金貸付事業に
- ◆ 小口資金貸付事業に

折込みの予算の概要を
ご覧ください

22年度実績額 総額 11,066,500円

堀之内地区	2,236件	2,453,000円	小出地区	3,082件	3,694,000円
湯之谷地区	1,402件	1,450,500円	広神地区	1,731件	2,070,000円
守門地区	887件	954,000円	入広瀬地区	410件	445,000円

多くの皆様方からのご協力に心より感謝申し上げます。

納入方法

- ① **口座振替により納入を希望された会員の方** …………… 指定口座より引き落としさせていただきます。
 特段、変更等の申し出がない方に対し、7月末を目処にご案内文書を送付させていただきます。
- ② **納付書により納入を希望された会員の方** …………… 各町内役員により回収、または、納付書に記載された指定金融機関の窓口でも受け付けております。
 地区によりお願い方法が異なり申し訳ございませんが、郵送または囑託員、区長、民生委員の皆様から直接配布させていただきます。

納入月

8月中を予定しています。

一般会員（個人又は世帯） 年間会費額 一口 1,000円

特別会員（法人、団体等） 年間会費額 一口 1,000円で承諾された口数

新会員の加入は、年間をとおして社協総務課又は各支所窓口でお受けしております。毎年夏季を会員加入の推進期間とし、囑託員、区長、民生委員を始めとする市民の皆様、団体等にご協力をいただき「会員募集」を行っております。

魚沼市社会福祉協議会が実施している主な事業をシリーズで紹介しています。
3回目は「共同募金配分金事業」です。

社協の仕事 第3回 共同募金配分金事業

【事業名の意味】「共同募金配分金事業」とは、毎年10月1日から12月31日まで、都道府県単位で行われている「赤い羽根共同募金」、「歳末たすけあい募金」により寄附していただいた募金を新潟県共同募金会から配分を受け、これを財源として実施している様々な福祉事業や活動のことを総称してこのように呼んでいます。現在、社協では25事業を実施しています。

【事業実績等】

	配分金収入	事業費総額
H21年度	18,931,543円	22,410,893円
H22年度	18,172,107円	22,162,467円

※「歳末たすけあい募金」は募金年度中に、「赤い羽根共同募金」は募金年度の翌年度に配分されます。

実施事業

(H22年度実績) ※紙面の都合により主なものを紹介します。事業費は折込みをご覧ください。



高
齢
者
福
祉
活
動

●高齢者交流事業

地域単位で在宅高齢者を対象に「仲間づくりの集い」を開催し、外出の機会と地域とのふれあいを提供しています。

●ふれあいサロン事業

地域のグループで企画される仲間づくりの活動です。趣味活動をはじめ、内容もいろいろ工夫され、気軽に参加できる活動の場です。

●ミニ託老事業

町内会、集落等の小地域で外出の機会が少ない一人暮らしの高齢者や高齢者のみの世帯を対象に、安否の確認とふれあいを提供しています。

●給食サービス事業

一人暮らしの高齢者、高齢者のみの世帯等で見守りが必要な方を対象に「お弁当」を配達し、安否の確認とふれあいを提供しています。

児
童
青
少
年
福
祉
活
動

●新入生記念品贈呈事業

新入学児童に黄色（蛍光色）の体操着袋を贈り、健やかな成長を願うとともに、登・下校時の交通安全と見守りを考えて実施されています。

●福祉協力校活動支援事業

小・中学校で取組んでいる学習の中での福祉、ボランティアについて、児童・生徒たちといっしょに考え、実践までの指導や活動費の助成を行っています。

●人形劇鑑賞事業

保育園・幼稚園に通う全ての園児を対象に、健全育成を目的として「人形劇」を提供しています。

●児童遊園地整備費助成事業

各地域の児童遊園地に設置されている遊具の新設や更新にかかる費用の助成を行っています。

障
が
い
者
福
祉
活
動

●季節行事(日帰り旅行・夏まつり・クリスマス会)

皆が一堂に会し、季節を感じることができる行事を開催し、外出の機会の拡大や社会参加の促進と交流・仲間づくりのためのふれあいの場を提供しています。

●団体活動支援事業

組織されている団体（身体・知的・精神）の活動を支援しています。具体的な活動方法や企画の相談・助言のほか、活動費の助成も行っています。

●スポーツイベントの紹介・企画

障がいがある人でも気軽に参加できるスポーツの紹介やイベントを企画し、体を動かす習慣を促すとともに仲間づくりの場となる教室などを設営しています。



地
域
福
祉
活
動

●相談事業

日常の軽易な心配ごと相談から弁護士による専門的な法律相談まで、幅広く相談活動を実施しています。

●広報誌発行事業

機関紙「社協だより」を年4回、「ボランティアセンターだより」を年2回発行し、市内全世帯に配布し、社協活動や地域福祉の情報を発信しています。

●ボランティア団体活動助成事業

市内の各種ボランティア団体の活動や事業に支援を行っています。

●在宅介護者リフレッシュ事業

在宅で介護している方を対象にした集いを開催しています。介護の悩みについて話し合ったり、温泉等で介護の疲れをとったりすることを目的に実施しています。

ふれあい
いきいき

サロン活動



各代表の方々から寄稿していただきましたのでご紹介します。

湯之谷地区


 じよんのびサロン

代表 川口 赳

「じよんのびサロン」は誰もが安心して、老後を迎えられる地域を目指し高齢者（幸齢者）に明るく楽しく過ごせる場を提供し介護予防につながるよう努めております。

毎月二回、体操・ゲーム・健康（出前）講座・お誕生会等年一回、花見・温泉・園児とのふれあい等々参加者およびボランティアみんなで楽しい楽しい「じよんのびサロン」に!!との思いで取り組んでおります。

高齢社会を幸福に、はつらつと生きるための知恵と情報をこれからも発信してまいります。社協および市の関係各位には今後とも宜しく願いいたします。



広神地区

おしゃべり会 かたっこの会

代表 仲丸とし子

平成2年に始めた「おしゃべり会」も回数を減らしながらも続けてきました。

会は、大体11時から14時頃まで。会費300円。助成金を頂き、弁当と菓子に。現在年5回実施し、参加者は25名程度です。内容は講師あり、紙芝居、歌、踊り、ゲーム等、係当番は「変化と楽しさ」を計画しています。



 中家なかよし会

代表 星野 ヨシ

毎月7日、10人程が集まり、皆で身体を動かしたり、お茶飲みしながら楽しんでいる会です。昨年の春からサロンの助成金を頂いて活動しています。

地域の話題が出たり、昔話しに花が咲いたり短い一時ですが和やかな会となっています。

米沢老人会

代表 佐藤 寛治

この事業に参加してから、数年経ちますが小集落のため仲間は19名の小世帯です。サロンの開設は毎月朔日と決めています。神社の清掃や花壇整備の慰労を兼ねることもあり、この助成を活用させていただき感謝しています。ただ一つだけ残念に思うことが、この助成の対象に酒類がご法度となっていることです。しかし実際は適宜持寄り女衆はその季節の手料理を持参してくれて、いつも小宴会の風情は正にいきいきサロンそのものです。これは当該事業の目的である仲間づくりや元気に暮らせる地域づくりに合致するものです。今時、酒ほど安いものはなく、アルコールと聞くと即、排除したがる考え方は、狭量で偏見としか言いようがなく残念に思います。私どもが今までのやり方や方法を改めるつもりはなく、今後とも楽しいサロンを第一に続けていきたいと思えます。



東日本大震災 義援金実績報告

新潟県共同募金会魚沼市支会に寄せられた義援金（平成23年5月31日現在）は74件3,467,916円で、新潟県共同募金会に送金させていただきました。

また、魚沼市地域振興センターに避難された方への食材・日用品等の提供も沢山いただいております。

市民の皆様、また各方面の方々からご協力をいただき心よりお礼申し上げます。

なお、引き続き義援金の募集を行っておりますので、お近くの社会福祉協議会各支所にお寄せいただきますようお願いいたします。



子どもたちへのプレゼント

被災地支援のため、岩手県陸前高田市へ！

5月下旬から、「社会福祉協議会における災害救援活動に関する相互支援協定」に基づき、岩手県陸前高田市社協へ職員派遣を実施しています。



プレハブ造りの災害ボランティアセンター

陸前高田市社協は、地震や津波の災害により正職員が死亡または行方不明となり、社協の建物は崩壊し全ての書類（電子データ含む）や金庫が流出するなど、甚大な被害を受けました。このため、事務局の総務部門の支援業務や、災害ボランティアセンターの運営業務の支援を行っています。

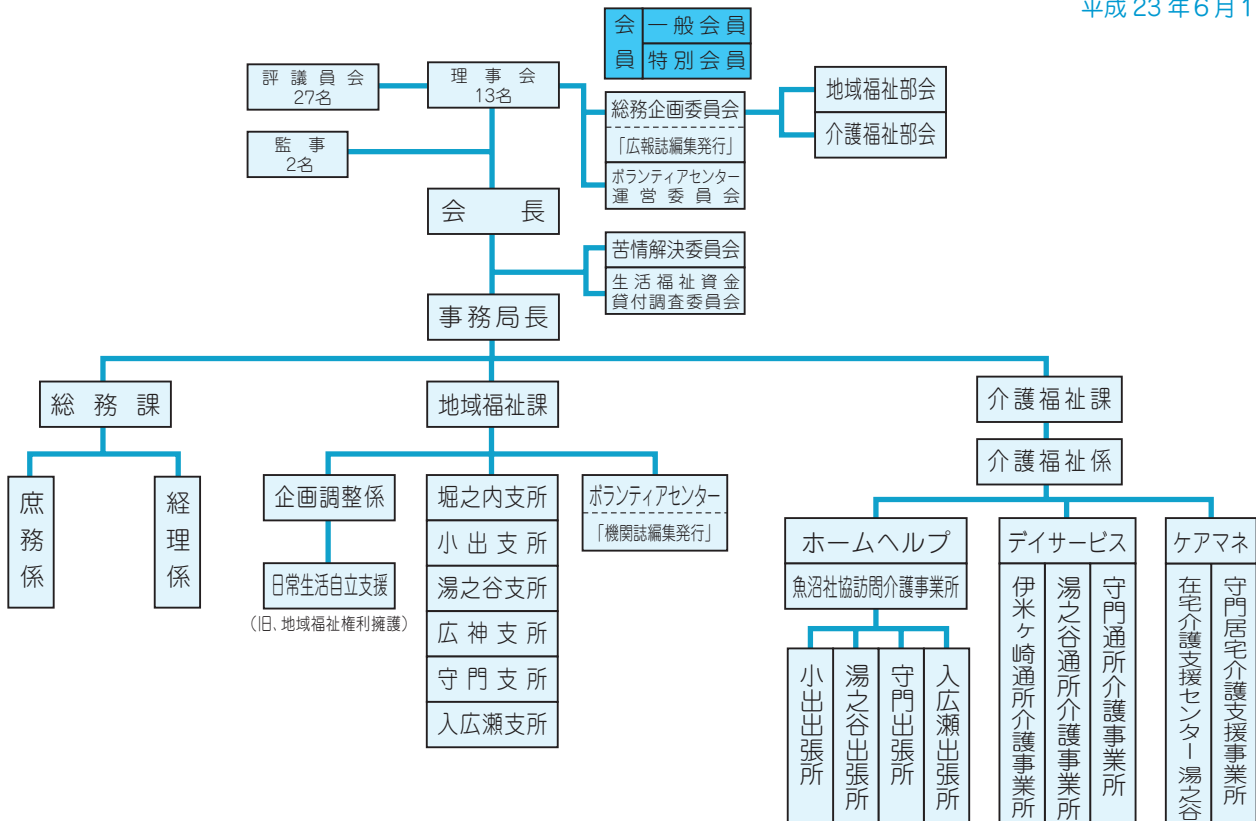
なお、魚沼市社協では今後も引き続き、陸前高田市社協への職員派遣を行う予定です。



市街地の様子

社会福祉法人 魚沼市社会福祉協議会 組織・機構図

平成23年6月1日



職員配置図

会長 荒井弘康

事務局長 大淵好文

計144人(正職員60人、臨時職員46人、登録職員38人)

平成23年6月1日現在

課名	課長	氏名	係・事業所名	事務所等位置(施設名)	係長			係員			臨時職員			登録職員			
					職名	氏名	職名	氏名	職名	氏名	職名	氏名	職名	氏名	職名	氏名	職名
地域福祉課(小出ボランティアセンター)	課長	佐藤 邦男	係	門行舎・1F	主任	長 大島 宏幸	主任	任 星 加代子	事務員	山本いずみ	事務員	山本いずみ	事務員	山本いずみ	事務員	山本いずみ	
		坂大	係	門行舎・1F	主任	長 阿部 直美	主任	渡辺 順子	事務員	坂井 由子	事務員	坂井 由子	事務員	坂井 由子	事務員	坂井 由子	
	支所	支所長	坂井 直美	支所	内之福社	支所長	渡辺 順子	支所	豊田美津子	事務員	豊田美津子	事務員	豊田美津子	事務員	豊田美津子	事務員	豊田美津子
		支所長	(坂大 優)	支所	湯之谷	支所長	阿部 直美	支所	伊藤 里紗	事務員	伊藤 里紗	事務員	伊藤 里紗	事務員	伊藤 里紗	事務員	伊藤 里紗
	支所	支所長	武藤 知子	支所	瓜神老人福祉センター	支所長	阿部 直美	支所	渡部 健児	事務員	渡部 健児	事務員	渡部 健児	事務員	渡部 健児	事務員	渡部 健児
		支所長	佐藤 直樹	支所	門行舎・1F	支所長	佐藤 直樹	支所	坂井 美春	事務員	坂井 美春	事務員	坂井 美春	事務員	坂井 美春	事務員	坂井 美春
	支所	支所長	(佐藤直樹)	支所	入瓜瀬保健センター	支所長	(佐藤直樹)	支所	大塚 宏子	事務員	大塚 宏子	事務員	大塚 宏子	事務員	大塚 宏子	事務員	大塚 宏子
		支所長	(坂大 優)	支所	小出ボランティアセンター	支所長	(坂大 優)	支所	佐藤あさえ	事務員	佐藤あさえ	事務員	佐藤あさえ	事務員	佐藤あさえ	事務員	佐藤あさえ
	介護福祉課(堀之内社会福祉センター)	課長	上村三千男	係	門行舎・1F	主任	長 横山 京子	主任	大平 妙子	事務員	森山 君江	事務員	森山 君江	事務員	森山 君江	事務員	森山 君江
			上村三千男	係	門行舎・1F	主任	長 横山 京子	主任	大平 妙子	事務員	森山 君江	事務員	森山 君江	事務員	森山 君江	事務員	森山 君江
支所		支所長	横山 京子	支所	湯之谷	支所長	横山 京子	支所	高橋 由貴	事務員	高橋 由貴	事務員	高橋 由貴	事務員	高橋 由貴	事務員	高橋 由貴
		支所長	古田島ちよ子	支所	伊米ヶ丘	支所長	古田島ちよ子	支所	渡辺 倫子	事務員	渡辺 倫子	事務員	渡辺 倫子	事務員	渡辺 倫子	事務員	渡辺 倫子
支所		支所長	小岩 弘樹	支所	伊米ヶ丘	支所長	小岩 弘樹	支所	佐藤亜由美	事務員	佐藤亜由美	事務員	佐藤亜由美	事務員	佐藤亜由美	事務員	佐藤亜由美
		支所長	佐藤 郁子	支所	伊米ヶ丘	支所長	佐藤 郁子	支所	小杉 優子	事務員	小杉 優子	事務員	小杉 優子	事務員	小杉 優子	事務員	小杉 優子
支所		支所長	佐々木誠也	支所	湯之谷	支所長	佐々木誠也	支所	高橋 祐子	事務員	高橋 祐子	事務員	高橋 祐子	事務員	高橋 祐子	事務員	高橋 祐子
		支所長	佐藤 昭久	支所	湯之谷	支所長	佐藤 昭久	支所	京子	事務員	京子	事務員	京子	事務員	京子	事務員	京子
支所		支所長	佐藤 昭久	支所	湯之谷	支所長	佐藤 昭久	支所	山田 恵子	事務員	山田 恵子	事務員	山田 恵子	事務員	山田 恵子	事務員	山田 恵子
		支所長	佐藤 昭久	支所	湯之谷	支所長	佐藤 昭久	支所	米山 則子	事務員	米山 則子	事務員	米山 則子	事務員	米山 則子	事務員	米山 則子
介護福祉課(堀之内社会福祉センター)	課長	上村三千男	係	門行舎・1F	主任	長 横山 京子	主任	大平 妙子	事務員	森山 君江	事務員	森山 君江	事務員	森山 君江	事務員	森山 君江	
		上村三千男	係	門行舎・1F	主任	長 横山 京子	主任	大平 妙子	事務員	森山 君江	事務員	森山 君江	事務員	森山 君江	事務員	森山 君江	
	支所	支所長	横山 京子	支所	湯之谷	支所長	横山 京子	支所	高橋 由貴	事務員	高橋 由貴	事務員	高橋 由貴	事務員	高橋 由貴	事務員	高橋 由貴
		支所長	古田島ちよ子	支所	伊米ヶ丘	支所長	古田島ちよ子	支所	渡辺 倫子	事務員	渡辺 倫子	事務員	渡辺 倫子	事務員	渡辺 倫子	事務員	渡辺 倫子
	支所	支所長	小岩 弘樹	支所	伊米ヶ丘	支所長	小岩 弘樹	支所	佐藤亜由美	事務員	佐藤亜由美	事務員	佐藤亜由美	事務員	佐藤亜由美	事務員	佐藤亜由美
		支所長	佐藤 郁子	支所	伊米ヶ丘	支所長	佐藤 郁子	支所	小杉 優子	事務員	小杉 優子	事務員	小杉 優子	事務員	小杉 優子	事務員	小杉 優子
	支所	支所長	佐々木誠也	支所	湯之谷	支所長	佐々木誠也	支所	高橋 祐子	事務員	高橋 祐子	事務員	高橋 祐子	事務員	高橋 祐子	事務員	高橋 祐子
		支所長	佐藤 昭久	支所	湯之谷	支所長	佐藤 昭久	支所	京子	事務員	京子	事務員	京子	事務員	京子	事務員	京子
	支所	支所長	佐藤 昭久	支所	湯之谷	支所長	佐藤 昭久	支所	山田 恵子	事務員	山田 恵子	事務員	山田 恵子	事務員	山田 恵子	事務員	山田 恵子
		支所長	佐藤 昭久	支所	湯之谷	支所長	佐藤 昭久	支所	米山 則子	事務員	米山 則子	事務員	米山 則子	事務員	米山 則子	事務員	米山 則子

今後の行事予定

- 6月30日(木) 高齢者交流事業(広神・守門・入広瀬)
- 7月 7日(木) 介護者リフレッシュ事業(広神・守門・入広瀬)
- 12日(火) 介護者リフレッシュ事業(堀之内・小出・湯之谷)
- 30日(土) 障がい者夏まつり
- 7月22日(金)～8月28日(日) 夏休みボランティアスクール(小出)
- 7月23日(土)～8月28日(日) 夏休みボランティアスクール(湯之谷)
- 8月 2日(火) 高齢者交流事業(湯之谷)
- 18日(木) 高齢者交流事業(小出)
- 8月20日(土)～8月21日(日) 24時間テレビ34「愛は地球を救う」
- 9月 6日(火) 高齢者交流事業(堀之内・広神)
- 9月29日(木) 高齢者交流事業(守門・入広瀬)

開設しました!

司法書士
相談

日時 9月21日・12月21日(第三水曜日)
13時30分～16時00分(予約必要)

担当
新潟県
司法書士会所属司法書士

内容 多重債務や消費問題、成年後見制度等の相談に司法書士が無料で相談に応じます。

たくさんの善意をありがとうございました。

お寄せいただきましたご寄附は、地域福祉活動に活用させていただきます。

(平成23年3月～5月)

寄附金

地区名	寄附者氏名	金額
3月 小出	小出商工会 女性部 様	30,000円
小出	山内 清美 様	24,845円
広神	金ヶ沢十二様神社 様	2,092円
守門	匿名 様	933円
4月 小出	柳瀬 イシ 様	100,000円
小出	貝瀬 与市 様	16,067円
5月 堀之内	たんぼほの会 桜井清 様	6,135円
小出	貝瀬 与市 様	10,773円
守門	大平 ミヨ 様	104,261円

寄附物品

地区名	寄附者氏名	寄附物品内容
4月 堀之内	匿名 名	砂糖
	小島 結治 様	紙おむつ
	池沢 優子 様	カーテン、介護用品他
5月 堀之内	山喜農園(株) 様	座布団カバー
	角屋 芳子 様	座布団カバー、毛布
	遠藤 シマ子 様	座布団カバー
	渡辺 マツエ 様	座布団カバー
小出	匿名 名	オムツ他
守門	隣保館福祉作業所 様	ブランター(花)
	匿名 名	タオル

社協だより 第21号

平成23年6月25日発行

【編集・発行】 魚沼市社会福祉協議会 総務企画委員会
〒946-0216 魚沼市須原520番地
TEL 025-797-4880 FAX 025-797-4881

【各支所】 堀之内支所 ☎ 794-4300 湯之谷支所 ☎ 792-5252 守門支所 ☎ 797-4882
小出支所 ☎ 792-8181 広神支所 ☎ 799-3990 入広瀬支所 ☎ 796-2549